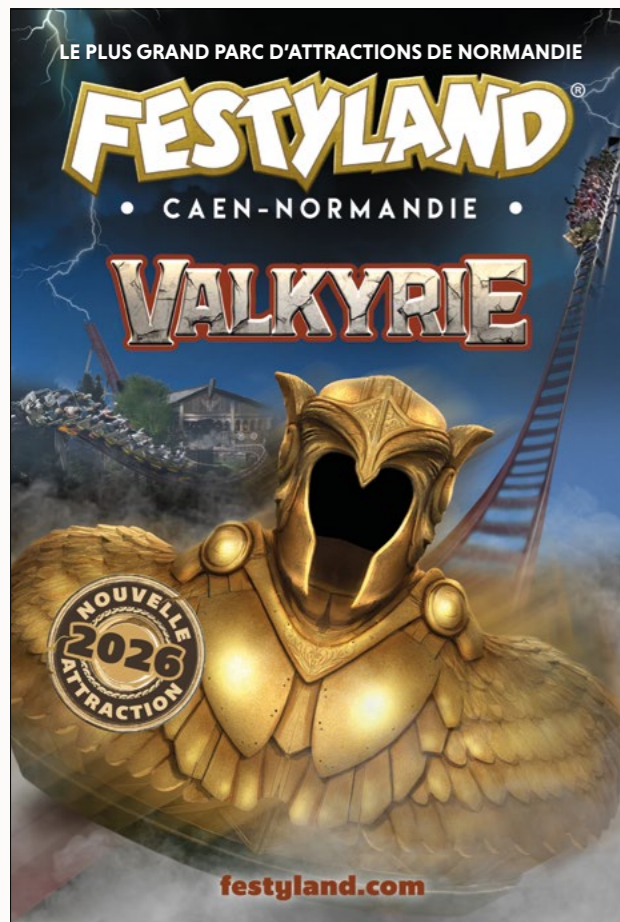


# AU FIL... du Printemps



# ÉDITORIAL

Chères Brettevillaises, Chers Brettevillais,



**K<sup>d</sup>** Le Domaine K  
restaurant & cave

09 81 22 42 61  
06 64 98 25 20  
contact@ledomainek.fr

Quartier Koenig  

484 rue Antoine de Saint-Exupéry  
14760 Bretteville-sur-Odon

**2.18 BAR-SNACKING**  
24 RUE DU LONG DOUET - 14760 BRETTEVILLE SUR ODON  
PARKING "GOÛT ET QUALITÉ"

LUN 17H30-22H (BAR UNIQUEMENT)  
MAR-JEU 11H-14H30 / 17H30-22H  
VEN 11H-14H30 / 17H30-22H30  
SAM 17H30-22H30

SOIRÉES À THÈME  
CONCERTS  
DIFFUSION DE MATCHS  
JEUX

PRIVATISATIONS  
ÉVÉNEMENTS  
ESPACE DE 200M<sup>2</sup>  
PARKING GRATUIT

Suivez nos actualités :  
@bar218\_bretteville  
f Bar 2.18



PATRICE MACHURET

Au nom de toute l'équipe municipale nouvellement élue, un premier mot s'impose : merci !

La liste « **Bretteville Demain** », réunion d'élus sortants et entrants, a obtenu **58,28 % des voix le dimanche 15 mars 2026**. Une large majorité de Brettevillaises et de Brettevillais nous ont fait confiance : nous respecterons nos engagements !

Nous n'oublierons pas les habitantes et habitants qui n'ont pas voté pour notre liste. Nous tiendrons compte de leurs envies de changements. Le « bien vivre ensemble » est à ce prix.

Il faut aussi garder en tête, à quelques mois de l'élection présidentielle, le triste score de l'abstention sur la commune, à l'image du pays. Près de 4 inscrits sur 10 ne sont pas allés voter à Bretteville-sur-Odon.

**C'est notre devoir d'y répondre.** Démontrer, à l'aide d'une opposition constructive, que les élu(e)s locaux peuvent agir efficacement pour toute la population, favorisée et moins favorisée. Démocratie participative, exemplarité, transparence, écoute et surtout respect de la parole donnée !

Nous avons modestement commencé par la parité et le partage du pouvoir.

Comme annoncé dès octobre dernier dans la presse, étant encore en activité professionnelle et pour me consacrer pleinement à la mairie, j'ai démissionné le 26 mars de mon poste de délégué communautaire à Caen la mer. C'est une femme, **Barbara Raine (1<sup>ère</sup> Adjointe à l'Environnement, la Mobilité et aux Affaires funéraires)** qui est devenue, le 9 avril dernier, déléguée communautaire et élue Vice-Présidente à l'Emploi, l'Économie sociale et solidaire, et la Politique de la Ville. Son suppléant sera **Patrice Mortreux (2<sup>e</sup> Adjoint aux Sports, Associations et Bâtiments publics)**.

Nous avons enfin élu en conseil municipal d'installation, le **21 mars**, 4 femmes sur 7 adjoints : **Barbara Raine, Sophie Hochet (Culture et Affaires Générales), Vanessa Barnaud (Finances et Commande publique)** et **Sophie Dausse (Affaires économiques et Vie sociale)**.

Vient ensuite la promesse de transparence. Vous trouverez dans ces pages le détail du financement de notre campagne électorale ; les indemnités des élu(e)s votées à l'unanimité et ma déclaration de patrimoine, non obligatoire mais j'y tenais, qui sera republiée, actualisée, à la fin du mandat.

Comme dit le proverbe : « **c'est au pied du mur qu'on voit le maçon !** ». Nous venons de poser les premières pierres...

Patrice MACHURET  
VOTRE MAIRE

## MAIRIE

2, avenue de Woodbury  
BP 41 - 14760  
BRETTEVILLE-SUR-ODON  
Du lundi au vendredi de 8h30 à 12h  
et de 13h30 à 17h  
Fermé le jeudi matin  
Tél. 02 31 29 19 90  
Fax 02 31 29 19 99  
mairie@brettevillesurodon.fr

## GROUPE SCOLAIRE DES ODOONS

Directeur : M<sup>r</sup> Olivier FOSSET  
Tél. 02 31 74 17 69

## GARDERIE PÉRISCOLAIRE

Dans les locaux du groupe scolaire  
des Odoons (*gestion par l'AJBO*)  
Lundi, mardi, jeudi et vendredi de 7h30  
à 8h30 et de 16h30 à 18h30  
Tél. 02 31 79 82 64

## GALIPETTE

HALTE-GARDERIE  
du lundi au vendredi de 8h30 à 12h30  
et de 13h30 à 18h30  
CRÛCHE (à partir de 3 mois)  
du lundi au vendredi  
de 7h30 à 18h30  
Tél. 02 31 75 24 52

## CROP

(Centre de Rééducation de l'Ouïe  
et la Parole) - 6 avenue de Glattbach  
Tél. 02 31 29 37 00  
info@crop-normandie.fr  
www.crop-caen.fr

## PERLIPAROLE

(Espace parents-enfants) - Centre  
Socioculturel - 1 rue de la Baronnerie  
Tél. 02 31 38 83 83  
secretariat@epe14.fr

## RELAIS PETITE ENFANCE LES P'TITS LOUPS DE L'ODON

8 place de la Ferme - ETERVILLE  
ATELIERS les jeudis matins à Bretteville-  
sur-Odon au Centre Socioculturel  
et les mardis matins à Eterville.  
ACCUEIL BUREAU  
• Lundi : 13h30 à 17h  
• Mardi : 13h30 à 16h

Possibilité de rendez-vous le midi ou  
après 17h uniquement sur demande.

Tél. 02 31 47 69 77  
Port. 06 72 92 79 76  
ram.ptitsloupsdelodon@mfn-ssam.fr

## BIBLIOTHÈQUE MUNICIPALE

• Mardi de 15h30 à 19h  
• Mercredi de 9h à 12h  
et de 13h30 à 18h30  
• Samedi de 10h à 12h  
et de 13h30 à 16h30

Tél. 02 31 73 98 91  
bibliotheque@brettevillesurodon.fr

## GYMNASE

Tél. 02 31 28 64 15

## TERRAIN DE SPORTS

Tél. 02 31 28 64 14

## CENTRE SOCIOCULTUREL

• Le lundi de 14h à 16h15  
• Du mardi au jeudi de 8h45 à 12h  
et de 14h à 16h15  
• Le vendredi de 8h45 à 12h

Tél. 02 31 75 10 68  
centresocioculturel@brettevillesurodon.fr

## CENTRE COMMUNAL D'ACTION SOCIAL (CCAS)

Sur rendez-vous - Mairie  
Tél. 02 31 29 19 92  
ccas@brettevillesurodon.fr

## ESPACE DE VIE SOCIALE

1, rue de la Baronnerie  
(Centre Socioculturel)  
Tél. 02 85 29 35 19  
espaceviesociale@brettevillesurodon.fr  
• Lundi, mercredi et jeudi : 14h à 17h30  
• Mardi et vendredi : 9h à 12h30  
et 14h à 17h30

## LA POSTE

• Du lundi au jeudi de 9h30 à 12h  
• Le vendredi de 9h30  
à 12h et de 14h30 à 17h30  
• Le samedi 9h30 à 12h  
Tél. 36 31 (*répondeur vocal*)

## DÉCHÈTERIE

Horaires en haute saison  
(du 1<sup>er</sup> mars au 31 octobre) :  
• Du lundi au vendredi :  
de 9h à 12h et de 14h à 18h  
• Le samedi (*particuliers uniquement*) :  
de 9h à 12h30 et de 13h30 à 18h

Horaires en basse saison  
(du 1<sup>er</sup> novembre au 28 février) :  
• Du lundi au vendredi  
de 9h à 12h et de 14h à 17h30  
• Le samedi (*particuliers uniquement*) :  
de 9h à 12h30  
et de 13h30 à 17h30

## DOMAINE DE LA BARONNIE

Rue de la Baronnerie - BP 41 - 14760  
BRETTEVILLE-SUR-ODON  
ACCUEIL EN MAIRIE :  
• Lundi, mardi, mercredi, vendredi  
de 8h30 à 12h et de 13h30 à 17h  
• Jeudi de 8h30 à 12h30  
Tél. 02 31 29 19 70  
domainedelabaronnie@brettevillesurodon.fr  
www.domaine-baronnie.fr

## État Civil

### NAISSANCES

- Hélyo **SMIECINSKI**
- Aïna **PETA**
- Ava **TRUONG LENORMAND**
- Swan **MATHIEU**

- Candide **DESLANDES**
- Gabin **BRADIC**
- Ebehard **MAFOUTA MOUYAMOU MOUENDO**

### MARIAGE

- Admir **HASANOVIC** & Soukayna-Betoul **BOUGHALMI**

### DÉCÈS

- Madeleine **SAINOT** née **CHEVAUCHÉE**
- Monique **DELAYEN** née **MARTINEZ**
- Marie-Christine **LENCHANTIN** née **DUPAR**
- Jérôme **BOISSEE**
- Colette **LEVERRIER** née **CONSEIL**
- Sylvain **CATHERINE**
- Rachel **LE PAPE** née **BESNIER**

- Jean-François **BROCHÉ**
- Jean **OLIVIER**
- Francine **DEGLAND** née **THOMASSE**
- Fabrice **VEQUAUD**
- Hervé **GATECLOU**
- Serge **CABIOC'H**
- Jacqueline **MAHIEUX** née **DUVAL**

## Décisions du Conseil Municipal

### FINANCES

#### LE 16 FÉVRIER

- Reprise anticipée des résultats 2025 sur le budget primitif de 2026
- Affectation des résultats 2025
- Plan pluriannuel d'investissements
- Autorisation de programmes
- Vote du budget 2026
- Vote des taux d'imposition 2026
- Vote des subventions aux associations 2026
- Groupement de commande Caen la mer
- Demande de DETR pour l'Espace Animation Jeunesse
- Avenant n°2 - Modification de la durée du contrat de territoire 2022/2026

#### LE 12 MARS

- Approbation du Compte Financier Unique 2025

### ADMINISTRATION GÉNÉRALE

#### LE 16 FÉVRIER

- Rapport d'activité 2025 Domaine de la Baronnie
- Modification du règlement intérieur et des tarifs de location de la Baronnie

### ÉLECTIONS MUNICIPALES

#### LE 21 MARS

- Élection du Maire
- Détermination du nombre de Maires-Adjoint(e)s
- Élection des Maires-Adjoint(e)s
- Fixation des indemnités du Maire, des Adjoint(e)s, des Conseiller(ère)s Municipaux Délégué(e)s et des Conseiller(ère)s Municipaux

## BULLETIN MUNICIPAL DE BRETTEVILLE-SUR-ODON

RESPONSABLE DE PUBLICATION :  
Patrice MACHURET, Maire

COORDINATION GÉNÉRALE :  
Julie MAC-VICAR, conseillère municipale  
déléguée à la communication

TEXTES ET PHOTOS : Maires-Adjoint(e)s,  
Président(e)s et membres des associations  
de Bretteville-sur-Odon

CONCEPTION, RÉALISATION :  
BERTILLE Graphisme  
Avranches - Normandie

IMPRESSION :  
PRN - 28 rue du Poirier - 14650 Carpiquet



## Sommaire

Éditorial .....	3	<b>TRAVAUX</b>	
Infos pratiques .....	4	Sécurisation de l'accès du Chemin aux Bœufs .....	15
<b>VIE MUNICIPALE</b>		<b>ENFANCE ET JEUNESSE</b>	
État civil .....	5	Animation Jeunesse Bretteville-sur-Odon .....	16
Décisions du Conseil Municipal .....	5	Le C.R.O.P. ....	17
<b>BUDGET</b>		Multi-Accueil Galipette .....	18
Compte financier unique 2025 .....	6	Conseil Municipal des Enfants .....	19
Dépenses 2026 de la commune .....	7	<b>CULTURE ET LOISIRS</b>	
<b>VIE LOCALE</b>		Humour et cinéma, au cœur de la commune	21
La nouvelle équipe municipale .....	8	LCBO Photo .....	22
Indemnités des élus municipaux .....	10	Bibliothèque Municipale .....	23
Déclaration de Patrimoine sur l'honneur .....	10	<b>SPORTS</b>	
Bretteville Demain, le coût de la campagne électorale .....	11	Section Randonnée .....	25
Permanences avec les élus .....	11	Club Billard .....	25
L'Union des Combattants .....	12	LCBO Gymnastique Volontaire .....	25
InterrActions .....	13	<b>TRIBUNES</b>	
Les Amis du Manoir .....	13	Majorité .....	26
Opération couettes et oreillers .....	13	Minorité .....	27
Report de la Foire aux Greniers .....	13		
<b>ENTREPRISES</b>			
Arcalis .....	14		
CAP Sérénité Normandie .....	14		

# BUDGET

## Compte financier UNIQUE 2025

### FONCTIONNEMENT : UN BUDGET MAÎTRISÉ

En 2025, les dépenses de fonctionnement se sont élevées à **3 974 071 €**, tandis que les recettes ont atteint **4 519 512 €**. La commune dégage ainsi un **excédent de fonctionnement de 545 441 €**.

En ajoutant l'excédent reporté de l'année précédente (**669 101 €**), le résultat cumulé s'élève à **1 214 542 €**.

#### Comment expliquer cet excédent ?

- Certaines dépenses sont difficiles à prévoir avec précision (repas de cantine, consommation d'énergie, fournitures pour les travaux réalisés en interne...).
- Des dépenses prévues n'ont pas été réalisées ou pas encore facturées à la fin de l'année.
- Certaines factures ont été reçues après la clôture (prestations de services, factures du SDEC, bulletins municipaux...).
- À l'inverse, les recettes ont été **plus élevées que prévu** : remboursements d'indemnités journalières, fiscalité, dotations et subventions, ou encore locations de la Baronnie.

### INVESTISSEMENT : DES PROJETS ENGAGÉS, DES DÉCALAGES DANS LE TEMPS

Les dépenses d'investissement se sont élevées à **3 145 650 €**, pour **3 360 034 €** de recettes, soit un excédent annuel de **214 384 €**.

Cependant, en tenant compte du déficit des années précédentes (**509 736 €**), le résultat global reste **déficitaire de 295 351 €**. Ce déficit est reporté sur le budget 2026.

#### Pourquoi ce décalage ?

- Certains travaux prévus n'ont pas encore été réalisés (comme l'Espace Animation Jeunesse).
- Certaines factures ne sont pas encore parvenues (notamment celles du SDEC).
- Certaines subventions attendues ont été **perçues partiellement ou avec du retard** :
  - Solde du Fonds Vert pour le Groupe Scolaire,
  - Subvention de la CAF pour l'Espace Animation Jeunesse,
  - Subvention de la DRAC pour le mur de la Baronnie.

### CE QU'IL FAUT RETENIR

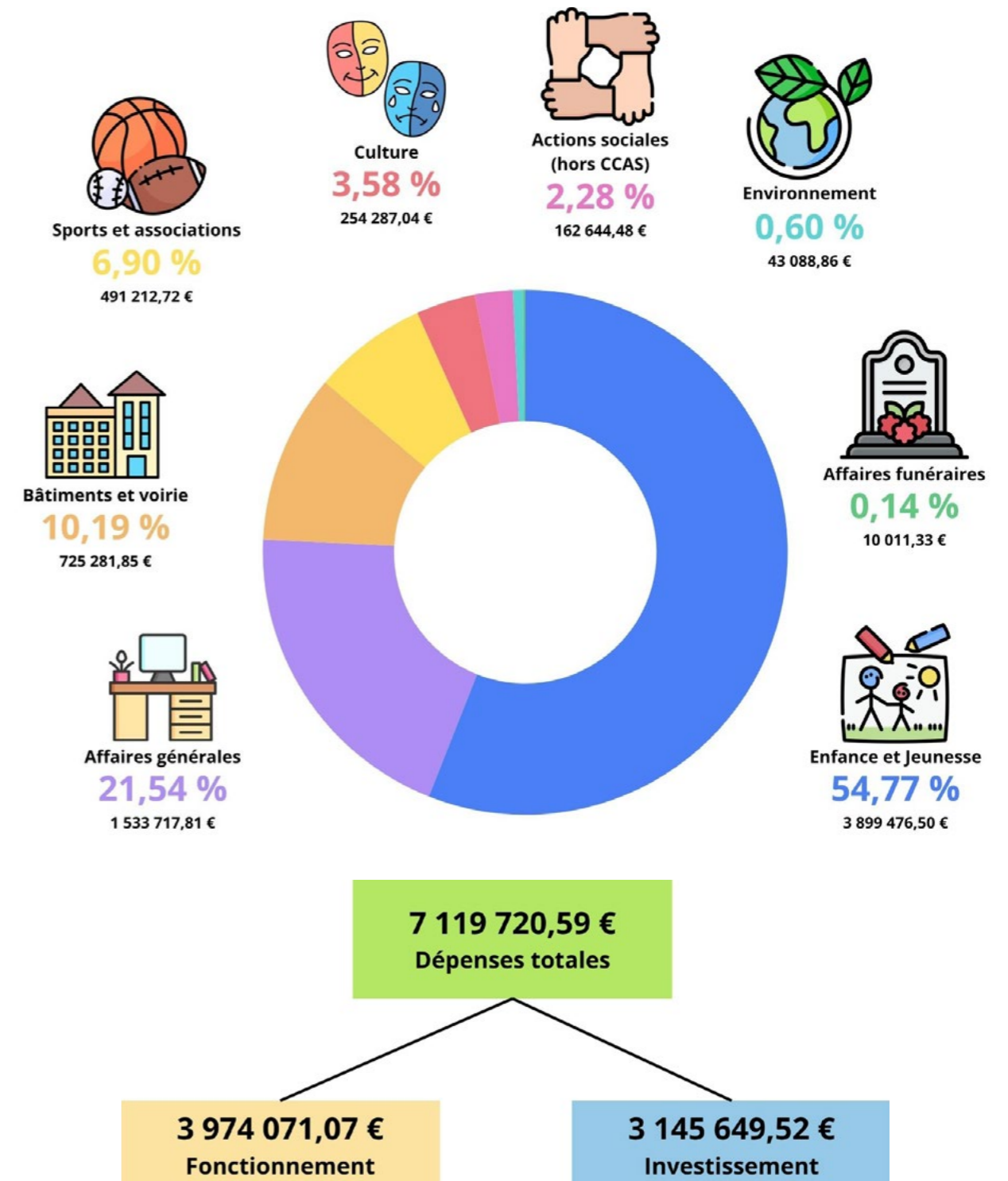
La situation financière de la commune reste saine, avec un bon niveau d'épargne en fonctionnement et une capacité de désendettement de 4 ans.

Les écarts constatés en investissement s'expliquent principalement par des décalages de travaux et de subventions, fréquents dans la gestion des projets publics.

# BUDGET

## Dépenses 2026

### DE LA COMMUNE PAR SECTEUR (fonctionnement et investissement)



# VIE LOCALE

## La nouvelle ÉQUIPE MUNICIPALE



### LE MAIRE

**Patrice MACHURET**  
MAIRE

et chargé des travaux, de la circulation,  
de la voirie et du Centre Communal d'Actions Sociales (CCAS)

### LES ADJOINT(E)S AU MAIRE



**Barbara RAINE**  
1<sup>ère</sup> ADJOINTE  
À L'ENVIRONNEMENT,  
LA MOBILITÉ ET AUX AFFAIRES  
FUNÉRAIRES

8<sup>e</sup> Vice-Présidente chargée de l'Emploi,  
l'Économie sociale et solidaire, et de  
la Politique de la Ville à Caen la mer



**Patrice MORTREUX**  
2<sup>e</sup> ADJOINT  
À LA VIE ASSOCIATIVE,  
POLITIQUE SPORTIVE,  
DES BÂTIMENTS PUBLICS  
ET RÉFÉRENT DÉFENSE  
Suppléant à Caen la mer



**Sophie HOCHET**  
3<sup>e</sup> ADJOINTE  
À LA CULTURE  
ET AUX AFFAIRES  
GÉNÉRALES



**Pascal ADAM**  
4<sup>e</sup> ADJOINT  
À L'ENFANCE,  
LA JEUNESSE,  
L'ÉDUCATION  
ET LE HANDICAP



**Vanessa BARNAUD**  
5<sup>e</sup> ADJOINTE  
AUX FINANCES  
ET COMMANDE PUBLIQUE



**Grégory LE MASSON**  
6<sup>e</sup> ADJOINT  
À L'URBANISME



**Sophie DAUSSE**  
7<sup>e</sup> ADJOINTE  
AUX AFFAIRES ÉCONOMIQUES,  
À L'EMPLOI ET LA VIE SOCIALE

### LES CONSEILLER(ÈRE)S MUNICIPAUX DÉLÉGUÉ(E)S



**Arnaud DUTHILLEUL**  
CONSEILLER MUNICIPAL DÉLÉGUÉ  
À LA VOIRIE, L'ACCESSIBILITÉ  
ET LA SÉCURITÉ ROUTIÈRE



**Gaëlle MACHURET**  
CONSEILLÈRE MUNICIPALE DÉLÉGUÉE  
AUX AFFAIRES SOCIALES  
ET AU LOGEMENT



**Laurent MANEVY**  
CONSEILLER MUNICIPAL DÉLÉGUÉ  
AUX GRANDS TRAVAUX



**Julie MAC-VICAR**  
CONSEILLÈRE MUNICIPALE DÉLÉGUÉE  
À LA COMMUNICATION



**Yves BARNAUD**  
CONSEILLER MUNICIPAL DÉLÉGUÉ  
AU DOMAINE DE LA BARONNIE



**Anne-Charlotte LECOUEY**  
CONSEILLÈRE MUNICIPALE DÉLÉGUÉE  
À LA PETITE ENFANCE

### LES CONSEILLER(ÈRE)S MUNICIPAUX DE LA MAJORITÉ



**Maël FAUDOT**  
CONSEILLER MUNICIPAL



**Marie ASSELINE**  
CONSEILLÈRE MUNICIPALE



**François BERTHOUT**  
CONSEILLER MUNICIPAL



**Christèle FAUVEL**  
CONSEILLÈRE MUNICIPALE



**Jean-François  
LE TOURNEUR**  
CONSEILLER MUNICIPAL



**Evelynne LEBOSSÉ**  
CONSEILLÈRE MUNICIPALE



**Matthieu LECOUEY**  
CONSEILLER MUNICIPAL



**Laurence BLANC**  
CONSEILLÈRE MUNICIPALE

### LES CONSEILLER(ÈRE)S MUNICIPAUX DE LA MINORITÉ



**Anne-Cécile  
LAMY**  
CONSEILLÈRE  
MUNICIPALE



**Dominique  
MORAND**  
CONSEILLER  
MUNICIPAL



**Thibaut  
LE GAL**  
CONSEILLER  
MUNICIPAL



**Aurélie  
GODARD**  
CONSEILLÈRE  
MUNICIPALE



**Benoit  
BURET**  
CONSEILLER  
MUNICIPAL

## Indemnités DES ÉLUS MUNICIPAUX

Lors du conseil municipal d'installation du **21 mars 2026**, le régime indemnitaire des élus a été adopté à l'unanimité (27 voix sur 27). Au **1<sup>er</sup> janvier 2026**, suite à la réforme du statut de l' élu local, l'enveloppe mensuelle allouée aux communes de **3 500 à 9 999 habitants** a été revalorisée. Pour notre commune, cette dernière s'élève à **10 065 € bruts mensuels**. Ce montant se calcule en additionnant l'indemnité légale de droit du Maire (**2 396,44 € bruts**) et celle des 8 Adjoint(e)s au Maire potentiels maximum autorisés pour Bretteville-sur-Odon (**958,57 € bruts x 8 adjoint(e)s potentiels**).

Cette enveloppe peut se répartir entre tous les élus, selon la volonté de l'équipe en place. Pour la première fois, sur proposition du Maire, les 27 élus municipaux vont recevoir une indemnité, même minimum et symbolique.

Soit :



Cela représente **9 980 € bruts mensuels** sur l'enveloppe autorisée des **10 065 € bruts mensuels**.

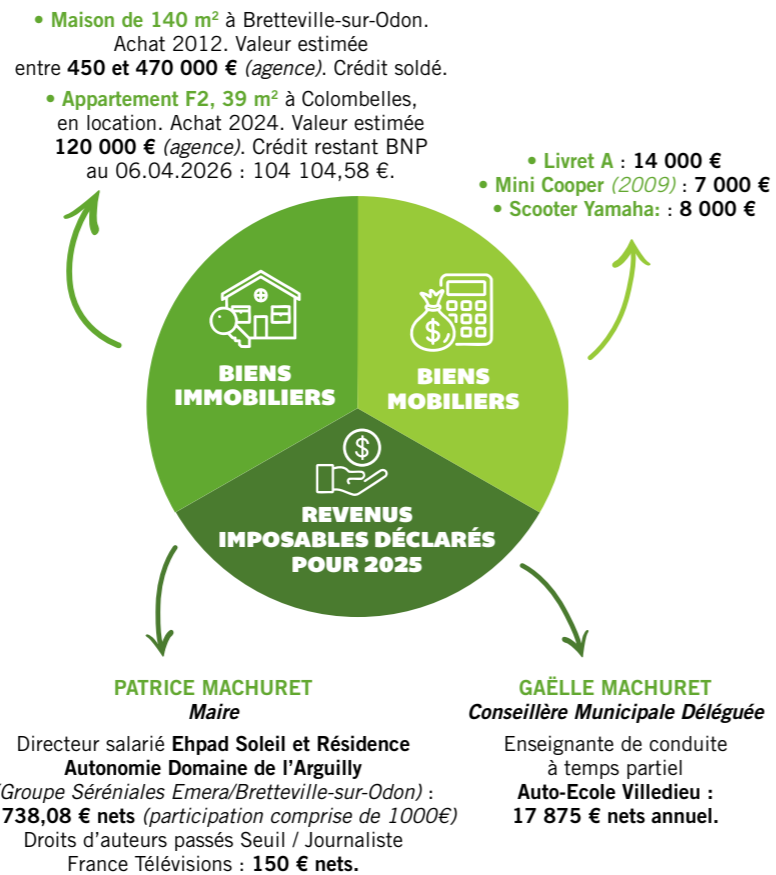
Pour information, ce sont des montants bruts. Les indemnités des élus ont ensuite des prélèvements obligatoires (CSG, CRDS, retraite Ircantec...) propres à chaque situation personnelle et professionnelle. Elles sont imposables sur le revenu (avec un abattement fiscal de 698,80 € par mois).

## Déclaration de patrimoine sur l'honneur

### MAIRE DE BRETTEVILLE-SUR-ODON

« Étant Maire d'une commune de **moins de 20 000 habitants**, et n'étant pas Vice-Président de la Communauté Urbaine de Caen la mer, je n'étais pas légalement obligé de faire une déclaration de patrimoine. Quand elle est imposée, cette dernière se fait auprès la Haute Autorité pour la Transparence de la Vie Publique (HAT-VP) et téléchargeable ensuite sur demande par n'importe quel citoyen. Mais dans son contenu, celle-ci varie selon le mandat concerné (revenus, patrimoine, épargne, assurances vies, biens mobiliers, collections, bijoux, véhicules...).

Pour ma part, comme annoncé pendant la campagne électorale, j'ai souhaité, avec l'accord de mon épouse Gaëlle, élue elle-même, jouer une **totale transparence sur notre patrimoine commun (régime communauté de biens depuis 1990)**. C'est la base, selon moi, d'une **relation de confiance entre un élu, chef d'un exécutif local, et celles et ceux qu'il représente**. En fin de mandat, la même déclaration réactualisée sera publiée », déclaration de Patrice MACHURET.



## "Bretteville demain"

### LE COÛT DE LA CAMPAGNE ÉLECTORALE

Conformément à nos annonces lors de nos réunions publiques et le conseil municipal d'installation du **21 mars**, vous trouverez le détail du **financement de notre campagne électorale**. L'ensemble des documents sont consultables à l'accueil de la Mairie, sur demande.

DÉPENSES : - 9 265,73 €	RECETTES : + 9 265,73 €
<b>Tract n°1</b> (3 000 exemplaires) : <b>4 154,52 €</b> (Société Sonorcom)	<b>Apport personnel du Maire</b> : <b>+ 1 985,73 €</b>
<b>Tract n°2</b> (2 500 exemplaires) : <b>1 424,40 €</b> (Société Sonorcom)	<b>Apport personnel de la 1<sup>ère</sup> Adjointe et Vice-Présidente Caen la mer</b> : <b>+ 800 €</b>
<b>Profession de foi</b> (3 600 exemplaires), <b>bulletins de vote</b> (7 200 exemplaires), <b>10 grandes affiches et 10 petites affiches</b> : <b>2 218,00 €</b> (Société Sonorcom)	<b>Apport personnel des Adjoint(e)s</b> (6 x 700 €) : <b>+ 4 200 €</b>
<b>Affiche A2, annonce réunion publique</b> : <b>110 €</b> (Caen Repro Color)	<b>Apport personnel des Conseiller(ère)s Municipaux Délégué(e)s</b> (6 x 200 €) : <b>+ 1 200 €</b>
<b>Photographe</b> (2 séances collectives) : <b>400 €</b> (Les Souvenirs d'Anaïs)	<b>Apport personnel des Conseiller(ère)s Municipaux</b> (majorité 8 x 70 €) : <b>+ 560 €</b>
<b>Petits fours réunions publiques</b> : <b>663,75 €</b> (Boulangeries Tournerie et Fournil de Bretteville-sur-Odon)	<b>Remboursement de l'État</b> : <b>environ 520 €</b> (estimation arrêté du 20 février 2026 / Ministère de l'Intérieur)
<b>Boissons réunions publiques</b> : <b>62,77 €</b> (Carrefour Market Bretteville-sur-Odon)	<b>Profession de foi, bulletins de votes, affiches</b>
<b>Boissons réunions publiques</b> : <b>32,29 €</b> (Carrefour Market Bretteville-sur-Odon)	
<b>Buffet réunion d'équipe</b> : <b>200 €</b> (Goût et Qualité Bretteville-sur-Odon)	



## Permanences AVEC LES ÉLUS

« LES ÉLUS À VOTRE ÉCOUTE » - PERMANENCES DES ÉLUS  
LES SAMEDIS DE 10H À 12H EN MAIRIE

Afin de renforcer le dialogue avec vous, habitantes et habitants de Bretteville-sur-Odon, l'équipe municipale met en place **des permanences avec nous, élu(e)s de la Majorité, en Mairie à compter du samedi 30 mai**. Chaque samedi, de 10h à 12h, deux heures seront consacrées à l'échange et l'écoute. Ce sera l'occasion de venir nous rencontrer, partager vos préoccupations du quotidien, poser vos questions ou soumettre des idées concernant la vie de notre commune.

**ATTENTION : ces permanences ne sont pas destinées aux démarches administratives.**

## La parole aux associations : L'UNION DES COMBATTANTS

Madame, Monsieur, Chers habitants,

En ces temps difficiles, la géopolitique actuelle mérite que nous nous intéressions davantage à notre pays, la France et notre continent, l'Europe. Nous aimons notre pays, ses habitants, notre commune où il fait bon vivre. Rêvons de ce que nous souhaitons pour l'avenir, se regrouper autour de valeurs communes et de respect et de fraternité. Nous avons besoin de vous, jeunes et moins jeunes. En nous rejoignant, vous participerez activement aux cérémonies officielles qui nous forcent à agir pour le Devoir de Mémoire, mais il y a aussi le devoir d'informer sur les métiers militaires.



### CONTACT

06 51 72 59 50

president.unc.bso@gmail.com  
ou secretaire.unc.bso@gmail.com

Très humblement, nous essayons de représenter notre commune lors de nos **grands rendez-vous annuels** :

- Le **8 mai** avec la victoire de 1945 qui célèbre la paix et la liberté retrouvée.
- En **juin**, l'anniversaire du débarquement qui est un événement exceptionnel avec la présence d'Américains, en hommage aux libérateurs de 1944.
- Le **17 juillet**, jour de commémoration de la Libération de nos deux communes Louvigny et Bretteville-sur-Odon, un moment fort de fraternité locale.
- Le **11 novembre**, c'est l'armistice de 1918 qui rend hommage à tous les morts pour la France.

Pour nous rejoindre, pas besoin d'être un ancien militaire ! Vous pouvez **devenir sympathisant pour nous soutenir si vous êtes attaché à l'histoire de Bretteville-sur-Odon et aux valeurs républicaines**, votre place est parmi nous ! Nous recherchons avant tout de l'entraide et de la cohésion pour faire vivre une partie du tissu social de notre commune.

Electricité générale - Plomberie - Ameublement sanitaire - Chauffage  
Plâtrerie - Carrelage - Faïence - Parquet

06 65 64 22 58  
contact@drp-plomberie.fr | www.drp-plomberie.fr  
6 rue Roland Garros 14760 Bretteville sur odon

77, RUE DE BRETAGNE • 14760 BRETTEVILLE-SUR-ODON  
02 31 96 59 37

*Pompes Funèbres de l'Odon*  
Franck & Anita COSSERON  
8 rue Froide - 14760 Bretteville-sur-Odon  
Tél. 02 31 73 60 06

- Organisation d'obsèques
- Démarches
- Marbrier / Caveaux
- Articles funéraires
- Transport avant et après mise en bière
- Chambre funéraire
- Permanence 24h/24 et 7j/7

*Aux quatre saisons*

☎ 06 59 93 16 17  
@aux\_quatre\_saisons



## INTERREACTIONS

« AU PIED DU MUR » - C'est le moment de fleurir vos trottoirs !

Comme rappelé par l'équipe municipale, le printemps est la bonne période pour **nettoyer son trottoir et son pied de mur**. L'association locale **InterreActions** vous propose de compléter ces actions en rejoignant les centaines d'habitants de Caen la mer qui ont choisi de **fleurir leur rue**. Flore spontanée ou vos plantes favorites, semez-y les graines de votre choix dans les fissures au pied de vos murs. Vous favorisez ainsi une belle biodiversité tout en rendant votre rue et votre quartier plus attrayants.

### VOUS SOUHAITEZ REJOINDRE CE PROGRAMME CITOYEN, CONVIVIAL ET DE PROXIMITÉ DE VÉGÉTALISATION DES PIEDS DE MURS DES HABITATIONS ?

1. Contactez l'association à [interreactions2020@gmail.com](mailto:interreactions2020@gmail.com) ou au **06 71 63 63 17**.
2. Une charte de demande de végétalisation vous sera transmise. Complétez, signez et envoyez-la l'association, qui la transmettra à la Mairie de Bretteville-sur-Odon pour validation et signature.
3. L'association disposera ensuite un logo sur votre mur pour protéger vos plantations.
4. Vous pourrez enfin démarrer le fleurissement.

À bientôt pour se retrouver au pied de votre mur ....



## LES AMIS DU MANOIR

Les Amis du Manoir recherchent des **passionnés de belote et de jeux de société** pour venir nous rejoindre. Nos activités se passent dans la salle sous la Mairie, tous les **mercredis de 14h à 17h30-18h**. Venez nous voir et passer un après-midi de détente.

### CONTACT

M<sup>me</sup> MARIE : 06 42 60 37 54  
Centre Communal d'Actions Sociales (CCAS)

## Opération COUETTES ET OREILLERS VIA LE CCAS

L'hôtel IBIS, changeant sa literie, a fait don de son ancienne literie au CCAS et à d'autres associations à but social. En mars dernier, **20 grandes couettes, 15 petites couettes et 55 oreillers** ont pu être distribués et remis, sur inscription, aux bénéficiaires du CCAS. Cette opération a satisfait la demande de plusieurs familles.

## Report de la Foire aux Greniers DIMANCHE 20 SEPTEMBRE

Pour des raisons de sécurité, liées aux travaux autour du Domaine de la Baronnie, la traditionnelle **Foire aux Greniers de juin est reportée au dimanche 20 septembre**. Elle aura lieu au Domaine de la Baronnie et aux alentours comme prévu initialement.

En revanche, les **manifestations gratuites prévues par l'association LCBO le week-end du 12, 13 et 14 juin** dans l'enceinte du Domaine de la Baronnie sont maintenues : l'exposition LCBO Photo, la chorale Schola de l'Odon (*le vendredi 12 au soir*), la kermesse du Groupe scolaire des Odon, auditions et concerts LCBO Musique (*samedi 13*).

## La parole aux entreprises :

### ARCALIS

Implantée à Bretteville-sur-Odon, **ARCALIS** propose un lieu dédié aux entrepreneurs, aux porteurs de projets ainsi qu'aux particuliers, en **offrant des solutions concrètes pour travailler, entreprendre et développer leurs activités**. L'entreprise met à disposition : un service de domiciliation d'entreprise, des bureaux à louer, et des espaces de stockage sécurisés, adaptés pour entreposer matériel, marchandises ou archives.

Forte d'une formation et de plus de 30 ans d'expérience dans le bâtiment, la fondatrice du lieu accompagne également les projets : **coordination de travaux, agencement d'intérieur, réalisation de plans en 3D**, permettant de concevoir et de visualiser chaque projet avant sa réalisation.

ARCALIS s'appuie sur un **réseau d'artisans professionnels dans chaque corps de métier**, avec lesquels plusieurs projets ont déjà été menés avec succès.



### CONTACT

Corinne LECHÊNE : [arcalis.design@gmail.com](mailto:arcalis.design@gmail.com) • 07 67 27 11 56  
511 Rue Yvonne Guégan à Bretteville-sur-Odon

### CAP SÉRÉNITÉ NORMANDIE

Avec la société **Cap Sérénité Normandie**, spécialisée en **gestion et pilotage d'entreprise TPE-PME**, j'aide les **entreprises artisanales et industrielles normandes** à se développer, plus vite et plus sereinement, grâce à un accompagnement opérationnel et stratégique sur mesure. L'objectif est d'aider les dirigeants à mieux vivre de leur entreprise. Je souhaite devenir le « **copilote** », l'accompagnateur, le bras droit de mes clients.

Mon ambition est d'**aider les dirigeants à atteindre leur rêve et de transformer leurs défis en opportunités**, afin de leurs permettre de **croître durablement dans un marché compétitif**.



### CE QUI ME DIFFÉRENCIE ?

Je suis **indépendant, proche du terrain** et je connais les réalités opérationnelles des entreprises.

**Mon expérience dans de grands groupes** m'apporte une vision globale et une **expertise 360°** du fonctionnement d'une organisation. J'accompagne mes clients dans leurs décisions stratégiques, avec une approche concrète et applicable à tous les niveaux de l'entreprise.

**Mes valeurs** : plaisir - collaboration - respect - esprit d'entrepreneuriat - création de valeur - confiance - anticipation. Ma motivation à devenir conseiller d'entreprise et à rejoindre un réseau d'entrepreneurs découle d'un désir d'impact local, d'une passion pour l'accompagnement et d'un besoin de collaboration.

*Respirez, on s'occupe du reste - plus qu'un slogan, c'est mon engagement.*

### CONTACT

Laurent GUERBÉ : [contact@capserenitenormandie.fr](mailto:contact@capserenitenormandie.fr) • 06 49 50 48 79  
32 avenue Duchesse Gonnor à Bretteville-sur-Odon

## Sécurisation DE L'ACCÈS DU CHEMIN AUX BŒUFS

Avec le retour du printemps, l'accès du **Chemin aux Bœufs** depuis l'**avenue de Glattbach** se refait une petite beauté. Les équipes de Caen la mer, en lien avec la commune, ont ainsi procédé à la mise en place d'**un chemin bitumé inséré dans un cadre de verdure**.

La piste vise à **interdire l'accès aux véhicules motorisés** pour sécuriser essentiellement la circulation des piétons, avec une largeur qui en fait **un chemin apaisé accessible uniquement aux piétons et aux cyclistes**.

L'aménagement se poursuivra par la mise en place de **barrières en chicanes pour sécuriser totalement l'accès**. **La végétalisation** des bas-côtés sera effectuée à l'automne avec l'**engazonnement** et la **plantation d'arbustes** qui compléteront le tableau.



Accès Avenue de Glattbach



Piste cyclable



Accès depuis le Chemin aux Bœufs



Laurent MANEVM.  
CONSEILLER DÉLÉGUÉ AUX GRANDS TRAVAUX

# Animation Jeunesse Bretteville-sur-Odon

## RETOUR SUR LES VACANCES D'HIVER AU CENTRE

Pendant les vacances, le centre de loisirs de l'Animation Jeunesse Bretteville-sur-Odon (AJBO) a vibré au rythme **des rires, des découvertes et des aventures partagées**. Juste sur cet accueil, pas moins de 81 enfants ont profité des activités proposées, répartis dans les quatre groupes emblématiques du centre : **Pat'Patrouilles (PS-MS), Schtroumpfs (GS-CP), Minimoys (CE1-CE2), Potters (CM1-CM2)**. Dès les premiers jours, l'ambiance était donnée : conviviale, dynamique et propice à l'épanouissement. Les enfants ont investi les espaces, pris leurs marques et participé avec enthousiasme aux temps de forum, ces moments où leurs idées deviennent de véritables projets. Mention spéciale pour la journée pyjama, qui a fait l'unanimité.



### UN PROGRAMME RICHE, PENSÉ POUR TOUS

Sorties au cinéma, patinoire, Palomano, activités sportives au gymnase ou au parc de l'Odon... Les vacances d'hiver ont été rythmées par des découvertes variées. La **thématique de l'Arctique** a servi de fil conducteur, permettant d'**aborder l'environnement de manière ludique et accessible**. Une journée « **raid aventure** » a été organisée en lien avec les stages multisports, un moment fort qui a marqué les esprits.



### DES LIENS RENFORCÉS AVEC LES FAMILLES

Loin du rythme effréné du périscolaire, les temps d'accueil ont permis de véritables échanges avec les parents : discussions sur les activités du jour, questions sur les projets et partages de ressentis. Ces moments simples mais précieux, renforcent la confiance entre les parents et l'équipe d'animation, permettant de

mieux connaître le projet éducatif porté par l'AJBO. Affichages, supports pédagogiques, photos commentées... Tout est pensé pour rendre visible le sens des actions menées et inviter les familles à entrer dans la vie du centre.

### DES ACCUEILS POUR TOUS LES ÂGES

Au-delà du centre de loisirs, les vacances ont également été rythmées par deux autres dispositifs phares de l'AJBO. Les **stages multisports** ont accueilli les jeunes en quête de défis physiques et de découvertes sportives, tandis que le **local jeunes** a proposé un programme sur mesure pour les adolescents : sortie, projets collectifs, temps de convivialité. Ces accueils complémentaires permettent à chaque enfant, du plus petit au plus grand, de trouver un espace qui lui ressemble.



### CARNAVAL DE BRETTEVILLE-SUR-ODON À L'AJBO : UN TOUR DU MONDE EN FÊTE



Le **21 mars**, Bretteville-sur-Odon a embarqué pour un joyeux voyage autour du monde, un thème choisi après un sondage auprès des familles et des enfants sur les réseaux sociaux. Ateliers et jeux ont lancé l'après-midi, avant un défilé mené tambour battant par Les Fêlés de la Caisse, sur un parcours inédit reliant la Halle de sports à la maison de retraite, où sourires, bonne humeur et costumes colorés ont fait escale.

La fête s'est poursuivie autour d'un goûter avec des gâteaux de tous les pays confectionnés par les parents, puis d'un petit spectacle offert par les animateurs de l'AJBO. Bravo à tous les participants et merci aux animateurs de l'AJBO, véritables chefs d'orchestre de cette journée pleine d'énergie et de couleurs.

# Le C.R.O.P. (CENTRE DE RESSOURCE DE L'OUÏE ET DE LA PAROLE)

## LA SECTION DES ADOLESCENTS JEUNES ADULTES

Âgés de 16 à 19 ans, les jeunes de la section Adolescents - Jeunes Adultes du C.R.O.P. (Centre de Ressources de l'Ouïe et de la Parole) présentent des **troubles du langage et de l'écrit** : dysphasie, dyslexie et dyscalculie. Ils s'appellent Laura, Océane, Tom, Ulrich, Typhaine et Louna. Arrivés au C.R.O.P. entre 8 et 10 ans, ils se trouvent aujourd'hui dans la dernière étape de leur parcours avant la sortie du dispositif.

Chacun a son propre projet, mais tous se dirigent vers l'intégration d'un **CAP**. Plusieurs stages sont réalisés au cours de l'année dans différents domaines : **cuisine collective, service en salle, petite enfance, bâtiment, agriculture, coiffure ou encore animation**.

### LES ENFANTS ET LEUR AVENTURE AUTOUR DE L'ÉQUITATION

Cette année, les **enfants sourds** du C.R.O.P., Sofia, Inès, Martin, Vinny et Elyas, ont eu la chance de vivre une **belle aventure autour de l'équitation**. Pour cette première séance, les jeunes cavaliers ont découvert le centre équestre de Bretteville-sur-Odon lors d'une petite visite guidée. Ils ont pu observer les installations, rencontrer les poneys et commencer à apprivoiser ce nouvel environnement.



Très vite, chacun a osé s'approcher de son poney, l'observer, le toucher et essayer de comprendre ses réactions. Malgré quelques appréhensions au début, ils ont tous réussi à caresser et brosser leur nouvel ami poilu à quatre pattes. Un moment simple mais riche en émotions. La prochaine séance sera consacrée aux premières sensations à poney, une étape très attendue par les petits cavaliers en herbe.



Un atelier de vie professionnelle leur permet également d'apprendre à effectuer des **recherches sur internet, rédiger une convention, un CV ou une lettre de motivation**.

Au C.R.O.P., les apprentissages scolaires se poursuivent : **mathématiques** pour maîtriser les opérations, **français** pour progresser en lecture et en écriture, **utilisation d'outils numériques** adaptés, **anglais, sciences, ateliers de prévention (sexualité, écrans, alimentation) et activités sportives**. Des suivis en orthophonie, en psychologie ou avec un éducateur référent peuvent être proposés en complément.

### LA SECTION SESAL DU C.R.O.P.



Arthur, Sayhann, Augustin, Irem et Anna vivent une période bien remplie au sein de la section **enfant du SESAL - Service d'Éducation Spécialisée pour l'Audition et le Langage**. La classe se prépare actuellement à passer le **permis vélo**. Depuis le mois de janvier, les enfants déjeunent chaque jeudi midi à la cantine de l'école Jean Guéhenno. Au cours de cette même période, ils sont allés au cinéma voir **Le Chien jaune de Mongolie** et ont fabriqué des yourtes en lien avec le film. Ils ont également assisté à la projection de **Sirocco et le royaume des courants d'air**, ce qui leur a permis de travailler autour du thème du vent et de réaliser un avion en papier, un parachute et un moulin à vent. Les enfants ont aussi construit la maquette de leur classe à Jean Guéhenno : un travail long, mais dont le résultat est particulièrement réussi. Tous sont désormais impatients, car **un séjour au Mont-Saint-Michel est prévu fin mai**. Ils ne manqueront pas de partager leurs aventures.

# Multi-Accueil Galipette

Au Multi-Accueil Galipette, les mots ont toute leur place ! On ne fait pas que garder les enfants : on leur ouvre des portes, et parmi elles, celle du langage et des histoires. Chaque jour, l'équipe accompagne les enfants dans la découverte du langage : nommer les gestes du quotidien, expliquer ce qui va se passer, mettre des mots sur les émotions... Cette verbalisation constante nourrit la compréhension et le vocabulaire bien avant les premiers mots.

## LA VERBALISATION

Même s'ils ne verbalisent pas encore, les bébés comprennent lorsqu'on leur parle. Certains appellent cela le **langage du cœur**. Au même titre que l'adulte, le tout petit a besoin de savoir ce qu'il va se passer pour lui. Aucun acte de la vie quotidienne ne sera fait **sans l'expliquer à l'enfant ou sans son consentement**.

Chaque geste posé sur le corps de l'enfant sera verbalisé, expliqué : lorsqu'on prend un enfant dans nos bras : « je te prends dans les bras parce que... » ; lorsqu'on pose un enfant au sol : « je te pose parce que... ». L'enfant sera posé face à l'adulte et non face au monde, on lui proposera des jeux... ; lorsqu'on mouche un enfant, qu'on lui lave la bouche, qu'on lui prend la température etc. : toujours face à lui en expliquant ce qu'on va faire, en essayant toujours de le faire participer au geste.

Les professionnels cherchent à chaque moment, à mettre des mots sur ce que l'enfant vit et à encourager l'enfant à exprimer ce qu'il ressent. À travers la verbalisation, ils offrent **leurs présence, respect, considération et empathie**. Cela favorise le sentiment de sécurité et de compréhension du jeune enfant, et préserve son estime personnelle. La verbalisation permet au jeune enfant d'avoir une **représentation sécurisante** sur les événements abstraits ou incompris. Ces moments du quotidien nourrissent le vocabulaire et la compréhension bien avant les premiers mots.

## LE « PARLER SIGNER »

Tous les vendredis matin, les enfants et les professionnels se retrouvent dans l'Atrium pour **chanter des chansons signées**. Le Parler Signer permet : d'**améliorer la communication avec l'enfant** par une meilleure compréhension de ses besoins et ainsi tenter de réduire la frustration ; de tisser des liens relationnels privilégiés, faire partager ce qui attire son attention et avoir une plus grande complicité avec l'adulte ou avec d'autres enfants ; d'accompagner l'acquisition du langage, disposer rapidement d'un vocabulaire pour s'exprimer et être mieux compris ; d'aider à exprimer ses ressentis, ses émotions, ses besoins ; et de favoriser la confiance en soi de l'enfant.

Le Parler Signer s'inscrit dans la politique mise en place par la commune, en lien avec la présence du **C.R.O.P. (Centre de Ressource de l'Ouïe et de la Parole)**. Le Multi Accueil a un partenariat qui permet d'accueillir des stagiaires et des enfants pris en charge par le C.R.O.P.

## L'HEURE DU CONTE

Une fois par mois, les enfants participent à l'Heure du conte au Centre Socio-Culturel Bretteville-sur-Odon. Ces **lectures animées** par des bénévoles de l'association Loisirs du Livre permettent de **belles rencontres intergénérationnelles** autour des histoires. Chaque atelier est réalisé autour d'un thème, ponctué d'histoires mises en scène et accessoirisées, et de chansons. Ce temps permet aux enfants de faire travailler leurs capacités d'écoute, de concentration et de développer leur imaginaire.

À travers toutes ces actions, la crèche Galipette fait de la lecture et du langage des **pilliers essentiels du développement de l'enfant et de l'ouverture au monde**.



## LA LECTURE & LES LIVRES

Tout au long de l'année, des instants lectures sont organisés, qu'ils soient libres ou proposés par une professionnelle. Les livres d'images ne servent pas seulement à raconter des histoires. Ils permettent aux enfants de partager leurs idées et leurs opinions, et renforcent leurs habiletés langagières et aptitudes à l'écoute. La lecture est une activité parfaite pour reconforter, jouer et enseigner en tout temps. Nul besoin d'attendre l'heure du dodo pour s'y adonner ! Pour cela, il faut des livres suscitant l'intérêt de l'enfant et convenant à différentes situations quotidiennes (cartonnés, en tissu, pour le bain, animés, d'images, de contes, etc.) ; ou encore un album contenant des photos des membres de la famille et des images d'objets familiers.

## PARTENARIAT AVEC LA BIBLIOTHÈQUE

Le Multi-Accueil emprunte régulièrement des livres dans les bibliothèques de Caen la mer où le fond Petite Enfance est très fourni en albums de tous genres. Les enfants de Galipette ont la chance de pouvoir se rendre à la bibliothèque de Bretteville-sur-Odon qui est proche de la crèche. La bibliothèque est un endroit spécial pour l'enfant. Elle peut lui donner le goût d'explorer les livres. En empruntant des livres sur différents sujets, les équipes permettent à l'enfant de découvrir peu à peu ses goûts en matière de lecture. Le livre est un objet de médiation permettant également un accordage affectif entre l'enfant et son parent.



## LE DISPOSITIF BABIL « DRÔLE DE TERRAIN »



Le **dispositif Babil**, porté par la **DRAC de Normandie et la CAF du Calvados**, soutient des résidences d'artistes au sein de structures d'accueil de la petite enfance. Son objectif est de favoriser l'éveil artistique et culturel des enfants de 0 à 3 ans en invitant des artistes à créer et partager leur démarche directement au cœur des crèches.

Dans ce cadre, le Multi-Accueil Galipette a répondu à cet appel à projet, accueillant en résidence les artistes Justine ELIÈS et Arthur HEILPORN. Durant 5 semaines entre mars et avril 2026, ils ont déployé leur **Drôle**

**de terrain** : un paysage modulable pensé à hauteur d'enfant. Du plan au volume, au fil des séances les tout-petits et les professionnelles ont pu faire grandir cet environnement à la manière d'un chantier de construction.

Ce projet a été soutenu par le **Multi-Accueil Galipette et son gestionnaire le groupe VYV3 Normandie, la commune de Bretteville-sur-Odon, l'ésam Caen/Cherbourg et L'Artothèque, Espace d'art contemporain de Caen**.

Carla CORREIA  
DIRECTRICE MULTI-ACCUEIL GALIPETTE

## Conseil Municipal DES ENFANTS

**Samedi 7 mars**, les enfants du CME inauguraient leur Boîte à Livres, en présence de **Patrick LE-CAPLAIN**, Maire et **Maud VIDEAU**, Maire-Adjointe du mandat 2020-2026. Située à l'entrée de l'école, la **Boîte à Livres** est réservée **aux enfants** et devraient ravir les amateurs de lecture.

Par ailleurs, les travaux du CME se poursuivent, sous la houlette de **Maud CHRISTY et d'Adrien LEHOUX**.

**Au programme** : participation aux **cérémonies du 8 mai**, **visite aux Aînés** de l'EHPAD, programmation de **films pour le cinéma en plein air** à la rentrée (*en collaboration avec Philippe DAUTY, chargé culturel à la commune*) et **travaux autour des fêtes de Noël** dans la commune.



Pascal ADAM  
4<sup>E</sup> MAIRE-ADJOINT À L'ENFANCE, L'ÉDUCATION ET LE HANDICAP



Logements neufs  
Terrains à bâtir  
Immobilier d'entreprise

**FONCIM**  
GROUPE DELPHINE JEAN

POUR RÉUSSIR VOTRE PROJET IMMOBILIER,  
CHOISISSEZ L'EXPÉRIENCE DE **FONCIM**.

02 31 38 94 94  
www.foncim.fr  
34 Grande Rue 14 123 Fleury-sur-Orne



**Carrefour  
market**

**Bretteville/Odon**

12 Rue des Forques 14760 Bretteville-sur-Odon  
02 31 74 20 60

**Horaires d'ouverture**  
Lundi au samedi | Dimanche  
8h30 à 20h00 | 9h00 à 12h30

drive Location Presse  
Spectacle Photo d'identité



**CENTRE DE TIR  
RÉGIONAL**

BRETTEVILLE-SUR-ODON

Tir 10m - 25m - 50m  
École de tir dès 8 ans  
Compétition & Loisirs

Rue Jean Navarre  
06.59.85.19.10  
<https://crt-bretteville.jimdofree.com/>



**CTB**

CONTROLE TECHNIQUE  
BRETTEVILLE SUR ODON

**Contrôle  
technique**

CONTRE VISITE OFFERTE

02.50.01.28.07

5 chemin de la baulue 14760  
BRETTEVILLE-SUR-ODON



**GARAGE  
HELAINÉ**

Patrick HELAINÉ  
Agent

• Mécanique  
• Tôlerie • Peinture  
• Vente de véhicules Neufs et Occasions

20 rue du Long Douet  
14760 BRETTEVILLE sur ODON  
Tél : 02 31 73 52 86 - Fax : 02 31 75 38 60  
E-mail : patrick.helaine.brettevillesurodon02@reseau.renault.fr

## CULTURE & LOISIRS

### Humour & cinéma au cœur de la commune

Ces derniers mois, la commune a proposé aux habitants plusieurs rendez-vous culturels variés qui ont rencontré un beau succès. Entre cinéma, humour et spectacles familiaux, ces événements ont permis de rassembler petits et grands autour de moments de découverte, de création et de convivialité.

#### UN WEEK-END PLACÉ SOUS LE SIGNE DE L'HUMOUR

Temps fort de la saison culturelle : le week-end Humour, en février dernier, a fait la part belle au rire et à la convivialité.

Les familles ont pu assister au spectacle **Les péripéties du roi Balbec de M. Charly**, un spectacle participatif destiné aux enfants à partir de 3 ans. Entre **contes déjantés, musique et interactions avec le public**, les spectateurs ont découvert les aventures mouvementées du roi Balbec, personnage haut en couleur inspiré d'une Normandie imaginaire. Programmé en lien avec la Semaine des Familles et l'Espace de Vie Sociale, ce rendez-vous a particulièrement séduit le jeune public.



En soirée, place à l'humour avec **Frédéric SIGRIST** et son spectacle **39-45** : l'âge de la déconstruction. Humoriste bien connu pour ses chroniques à la radio et à la télévision, il a proposé dans ce seul-en-scène un regard à la fois drôle et incisif sur cette période charnière de la vie où l'on n'est plus tout à fait jeune... mais pas encore vieux non plus.

#### LA FÊTE DU COURT MÉTRAGE, LE CINÉMA POUR TOUS

Dans le cadre de la **10<sup>e</sup> édition nationale de la Fête du court métrage**, la commune a accueilli fin mars plusieurs animations, toutes proposées gratuitement au public.



#### AU PROGRAMME :

- Des projections de courts métrages pour tous les publics. Une séance dédiée au jeune public, mais également des séances dédiées au Groupe Scolaire des Odon et une au CROP, a permis aux enfants de découvrir plusieurs films d'animation et de fiction avant un temps d'échange autour des œuvres. Une seconde soirée a proposé une sélection de courts métrages contemporains suivie d'une rencontre avec les équipes des films, offrant un moment privilégié avec les créateurs.
- Une exposition autour du cinéma et de la sérigraphie, présentée au Manoir et à la Bibliothèque municipale, réunissant une trentaine de sérigraphies, des livres d'art et du matériel de sérigraphie consacrés au septième art.
- Des ateliers participatifs, comme une initiation à la sérigraphie ou encore un atelier ludique permettant aux enfants de découvrir les coulisses du cinéma : caméra, trucs, maquillage, jeu d'acteur ou doublage.

Ces différentes propositions ont permis au public de découvrir la richesse et la créativité du format court, tout en se familiarisant avec les métiers du cinéma.

#### UNE DYNAMIQUE CULTURELLE OUVERTE À TOUS

À travers ces événements, la commune confirme sa volonté de proposer une programmation culturelle variée, accessible et intergénérationnelle.

Cinéma, spectacles, rencontres avec les artistes ou ateliers participatifs : autant d'occasions pour les habitants de se retrouver et de partager des moments culturels de qualité.

La saison culturelle se poursuit avec de nouveaux rendez-vous qui continueront à faire du Domaine de la Baronnie un lieu vivant et dynamique au cœur de la vie locale.



Sophie HOCHET

3<sup>E</sup> MAIRE-ADJOINTE À LA CULTURE ET AUX AFFAIRES GÉNÉRALES

## La parole à l'association : LCBO PHOTO



« La section photo vous salue bien »

### LE CLUB VOIT LOIN

Il s'est donné pour la rentrée de la saison 2026-27, la thématique du **haïku (forme poétique brève, concise en expression mais riche en suggestion)** pour sa création photographique. Le défi est relevé et va occuper les réflexions et les essais pendant un certain temps.

La réunion préparatoire pour l'Interclub (10 clubs du Calvados, rappelons-le) qui se déroulera à Mondeville en septembre 2026 a décidé d'un autre thème qui relève du point de vue : Au ras du sol. C'est un exercice de prise de vue assez courant dans les clubs photo auquel la section se plie démocratiquement. La preuve, le groupe a programmé le **mardi 24 février une sortie à la Colline aux Oiseaux pour faire des gammes**. C'était par un beau jour après les pluies et parmi des milliers de familles et d'enfants pleins de joie.

### MAIS DE SÉANCE EN SÉANCE...

La section complète sa formation mutuelle par des points techniques et esthétiques liés aux problèmes posés par les différents sujets et par des présentations culturelles sur l'histoire de la photographie et sur des œuvres ou des auteurs qui ont contribué à changer « le regard ».

Elle analyse l'image de deux façons. Par l'examen critique de photographies personnelles obligatoirement prises entre deux séances plénières (projection) et par la présentation sur table, accompagnée de commentaires et d'échanges du groupe, d'une dizaine de photos choisies par un adhérent (tirages papier). Ce sont des exercices enrichissants.

Elle s'efforce de travailler en équipes les éclairages et la prise de vue particulière au studio. La section rappelle que les Brettevillais peuvent recourir à ses services pour des portraits artistiques individuels ou de famille.

### ET POUR LE TERME DE CETTE SAISON 2025-26...

C'est le **bénévolat et l'engagement collectif** que LCBO Photo entend évoquer en présentant au Manoir une **grande exposition** sur les animations, les gestes, la créativité, la culture des associations de la commune. Elle prendra place dans la manifestation organisée par l'association **LCBO (Loisirs et Culture de Bretteville-sur-Odon) au Domaine de la Baronnie les 13 et 14 juin 2026**. Les adhérents (en binômes) ont pris contact avec sections et clubs pour des rencontres, des échanges et des prises de vue (dans le respect du droit à l'image). Il ne s'agit pas de faire l'illustration promotionnelle que ces collectifs font très bien eux-mêmes mais de **prêter un regard plus artistique à leur action**. La section photo souhaite que le plus grand nombre joue le jeu sachant qu'on ne peut « voir tout le monde » et que ce qui est essentiel, c'est **l'hommage rendu à l'esprit qui anime l'engagement associatif**.

C'est notre annonce de printemps.

Rendez-vous en juin pour juger du résultat. LCBO Photo espère que les visiteurs seront nombreux.

LCBO  
PHOTO

### CONTACT

LCBO Photo : [lcbphoto14@gmail.com](mailto:lcbphoto14@gmail.com)

## Bibliothèque MUNICIPALE

Pour la deuxième année consécutive, une rencontre à la bibliothèque a réuni des élèves du C.R.O.P. (Centre de Ressource de l'Ouïe et de la Parole), accompagnés de leur enseignant **Farid BOUTEMINE**, et des élèves de l'école élémentaire - la classe de CE2 de **Caroline BEYET**. Les jeunes du C.R.O.P. avaient choisi des poèmes sur le thème des animaux qu'ils ont lus ; les élèves de CE2 ont quant à eux, chanté Les mots mélangés d'Aldebert. La séance s'est terminée sur des cadavres-exquis.



**Mardi 10 mars**, une projection du documentaire **Voyage au pays des lavandes** réalisé par **Jean-Jacques DUBOIS** s'est déroulée dans la Baronnie.

Les personnes présentes ont pu se promener dans des paysages de lavande, découvrir sa plantation, sa récolte, jusqu'à distillation. Nous sommes repartis avec le nom de quelques beaux coins à découvrir.



**Vendredi 12 juin en soirée** : concours de puzzles. Avis aux amateurs !

Sophie & Marie  
LES BIBLIOTHECAIRES



**Le collectif des  
lunetiers**

12 rue des forques  
Bretteville sur Odon

Parking du Carrefour  
Market

**02.31.75.25.68**

**CRÉ-HABITAT**  
Construction neuve, Extension, Rénovation  
Rénovateur BBC agréé Région Normandie

CRÉ-HABITAT  
Maître d'œuvre

62ter route de Bretagne  
14760 Bretteville sur Odon

CRÉ-HABITAT  
Construction

02 31 93 51 65  
contact@cre-habitat.fr  
www.cre-habitat.fr

RENOVATEUR BBC  
ÉCO  
habitat

50%  
Crédit  
d'impôts\*

IMMÉDIAT

MAISON & SERVICES  
Ménage - Jardinage - Vitres  
10 rue des Forques  
14760 Bretteville-sur-Odon  
02 31 24 24 24

**BSi**  
bureautique & informatique

- Solutions informatiques
- Réseaux
- Maintenance Formation
- Photocopieurs
- Imprimantes
- Gestion documentaire

4 bis Avenue de la Voie au Coq  
14760 BRETTEVILLE-SUR-ODON  
Tél. 02 31 25 42 80 - Fax 02 31 30 09 42  
www.bsi-caen.fr

EURABIS

**Jokoani**  
Jouer, Rêver, Grandir

L'aire de jeux préférée  
des enfants ET des parents

PAUL 4ans,  
dormeur gentil

L'imagination des enfants n'a pas de limite...  
leurs aventures chez Jokoani non plus!

02.31.91.40.15 | www.jokoani.fr

**LARO**  
Aménagement d'intérieur

Neuf et rénovation - Menuiserie extérieure - PVC, bois, alu  
Porte d'entrée - Cloison - Plafond - Isolation  
Cuisine - Dressing - Bibliothèque - Rangement  
Sol - Parquet - Rénovation intérieure - Plan 3D

AMENAGEMENT D'INTERIEUR  
CUISINE - DRESSING - PARQUET - VERRIÈRE  
CLOISON - PLAFOND - ISOLATION - RENOVATION

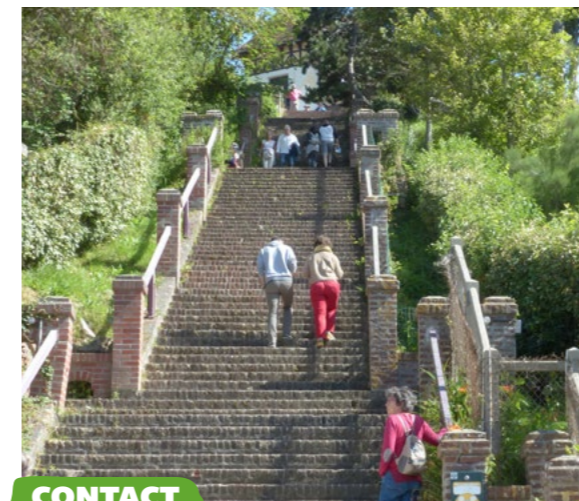
www.laro-caen.fr / www.solabaie.fr

SOLABAIE

02 31 29 76 51  
3 Chemin de la Baulue  
14760 Bretteville-Sur-Odon

## La parole aux associations :

### SECTION RANDONNÉE



Au printemps, les jours plus longs, les températures plus douces, la nature reverdie et fleurie nous incitent à goûter davantage les joies de la randonnée avec la découverte des paysages et du patrimoine.

Chaque mois, l'association propose : **un parcours de 8 km** l'après-midi les premiers mardi et samedi ; **un parcours de 12 km** les troisièmes mardi et samedi ; **une sortie de 20 km** le premier dimanche toute la journée

Le rendez-vous pour le covoiturage est à l'église de Bretteville-sur-Odon à 13h20 (**départ 13h30**) pour les mardis et samedis et à 8h20 sauf indication contraire pour les dimanches (**départ 8h30**). Il est possible de se rendre directement sur place.

#### CONTACT

06 15 06 05 97 • Plus d'informations sur la section randonnée :  
panneaux de la Mairie et sur le site internet [www.lcbo.fr](http://www.lcbo.fr)

Section RANDONNÉE

### CLUB BILLARD

#### HOMMAGE À JEAN-CLAUDE PRÉVÔT

Le 7 janvier, le Club de Billard a perdu un joueur, un ami. **Jean-Claude Prévôt** avait une passion : **le Billard Français**. Il a intégré le Club de Billard de Bretteville-sur-Odon en **2005**. Sa rigueur, sa maîtrise de soi, sa réflexion, sa logique et son anticipation ont fait de lui un Joueur de haut niveau. Sans chercher la compétition, il aimait jouer pour le plaisir et transmettre son savoir aux nouveaux adhérents avec une patience remarquable. Toujours d'humeur égale il ne se limitait pas qu'à ses **fonctions de Secrétaire** qu'il a assuré avec précision et fidélité depuis 2009, Jean-Claude s'est beaucoup investi dans l'**organisation administrative du Club** et celle de nos moments de convivialité par son **dévouement, son humour et son goût du partage**. Jean-Claude nous manque déjà.

Parmi nos joueurs se révèle également un romancier, **Patrick DEFAUX**. Nous profiterons de la foire aux greniers prévue pour partie dans le Domaine de la Baronnie le **20 septembre** pour lui réserver un **espace « Dédicaces »** qui lui permettra de promouvoir son dernier roman titré : **AXEL et la face cachée du palmier**.

#### CONTACT

Jean-Paul LIVET  
06 71 00 09 36 • [jpaulivet@free.fr](mailto:jpaulivet@free.fr)

Jean-Paul LIVET,  
PRÉSIDENT DU CLUB BILLARD

### LCBO GYMNASTIQUE VOLONTAIRE

La section **LCBO Gymnastique** se propose de vous accueillir, sur de nouveaux créneaux pour renforcer vos muscles profonds, les étirer, assouplir vos articulations et gagner en souplesse. Les recommandations pour éviter le mal du siècle : les maux de dos. Si cela vous intéresse, et afin de nous permettre d'identifier le créneau le plus pertinent, merci de nous indiquer vos préférences par mail (**plusieurs choix possibles**) : **le lundi après 17h, le mercredi après 17h, le vendredi**.

À réception de vos souhaits, de nouveaux créneaux seront définis en juin et devront regrouper **15 à 20 adhérents à minima**.

À très bientôt, « sportez-vous » bien.

#### CONTACT

[lcbo-gv@orange.fr](mailto:lcbo-gv@orange.fr)

LCBO  
GYMNASTIQUE VOLONTAIRE

## TRIBUNES - MAJORITÉ



Depuis l'été 2025, notre équipe se prépare pour ce nouveau mandat que vous nous avez confié en mars 2026. Cette période a été essentielle : elle nous a permis de poser les bases de nos **projets de campagne**, de structurer les **commissions municipales**, et d'apprendre à **travailler ensemble** au service de l'intérêt général. Car au-delà des projets, c'est aussi une équipe d'élus qui se construit, dans le dialogue, l'écoute et le respect des sensibilités de chacun.

Nous avons engagé un travail approfondi pour préciser et prioriser les projets. Cette phase est indispensable pour garantir des décisions cohérentes, réalistes et adaptées aux besoins de notre commune. Elle s'accompagne d'une attention constante portée à la **bonne gestion des finances publiques**, dans un contexte national qui appelle à la responsabilité.

Notre ambition pour Bretteville-sur-Odon reste intacte : **préserver la qualité de vie qui fait la richesse de notre commune, tout en préparant son avenir**. Dans les mois à venir, vous verrez progressivement se concrétiser les premières actions et projets issus de notre programme. Nous aurons à cœur de vous en informer régulièrement, avec transparence, et de vous associer chaque fois que cela sera possible aux réflexions et aux décisions qui concernent notre commune.

**Être à l'écoute, agir avec sérieux, et construire dans la durée** : telle est la ligne que nous nous sommes fixée. Au service de toutes et tous, nous poursuivons notre engagement avec détermination et humilité.

### L'équipe municipale de la majorité

Barbara RAINE, Patrice MORTREUX, Sophie HOCHET, Pascal ADAM, Vanessa BARNAUD, Grégory LE MASSON, Sophie DAUSSE, Arnaud DUTHILLEUL, Gaëlle MACHURET, Laurent MANEVY, Julie MAC-VICAR, Yves BARNAUD, Anne-Charlotte LECOUEY, Maëli FAUDOT, Marie ASSELINE, François BERTHOUT, Christèle FAUVEL, Jean-François LE TOURNEUR, Evelyne LEBOSSE, Matthieu LECOUEY, Laurence BLANC.

## TRIBUNES - MINORITÉ

### Notre voix portera vos voix !

Chères Brettevillaises, chers Brettevillais,

Élus de la liste « **Bretteville en commun** », nous souhaitons tout d'abord remercier sincèrement les électrices et les électeurs qui nous ont accordé leur confiance lors des élections municipales du 15 mars 2026. Avec près de **42 % des suffrages exprimés**, ce résultat traduit une réelle adhésion à notre projet. Il nous honore et surtout nous engage : **nous porterons avec détermination votre parole et vos attentes**.

Dans un contexte marqué par une forte abstention (*plus de 40 % des inscrits soit 1432 habitants n'ont pas voté*), ce scrutin rappelle aussi la nécessité de retisser le lien entre citoyens et élus, afin de redonner à chacun toute sa place dans la vie démocratique locale. Notre programme reposait justement sur ces valeurs de citoyenneté active et de démocratie participative. Il a été élaboré avec réalisme et en concertation avec de nombreux habitants, répondant ainsi aux besoins et aux aspirations de chacun.

Aujourd'hui, nous prenons acte du choix des urnes. **Depuis notre place dans l'opposition, nous serons à la fois vigilants et constructifs**. Vigilants pour défendre l'intérêt général, la transparence et la participation des habitants. Constructifs, parce que nous croyons au dialogue et au travail commun quand ils servent l'intérêt de tous. Nous soutiendrons la majorité en place dès lors que les projets correspondront aux valeurs que nous portons : solidarité, lien social, dialogue et participation citoyenne, valeurs qui resteront au cœur de notre engagement tout au long du mandat. Loin de nous opposer systématiquement, nous aurons la volonté de rechercher les points d'accord, dans l'intérêt de tous les Brettevillais.



De gauche à droite : Anne-Cécile LAMY, Thibaut LE GAL, Mounia MADJoubie (démissionnaire, remplacée par Benoit BURET), Aurélie GODARD et Dominique MORAND

Dans le même esprit, nous serons particulièrement attentifs aux choix d'aménagement de la commune. La création d'un véritable cœur de bourg le long de la route de Bretagne constitue une opportunité majeure. Mais cela ne doit pas se traduire par un projet inadapté à hauteur du n°63 (*92 logements projetés !*), alors même que les projections des scientifiques (*à 10 ans et plus*) annoncent que le terrain sera inondé régulièrement par les remontées de nappes phréatiques et les débordements de l'Odon. Caen a eu le courage de suspendre le projet « Presqu'île » pour les mêmes raisons. Bretteville doit lui emboîter le pas !

Plus largement, notre commune connaît des transformations importantes (*croissance démographique, évolution des besoins, renouvellement des générations...*). Face à ces défis, il est essentiel de rester lucides et exigeants. Les années à venir demanderont **une capacité d'anticipation, une attention constante à la cohésion entre habitants, et une exigence démocratique sans faille**.

Aujourd'hui, notre engagement ne s'éteint pas. Il change de forme, mais il demeure entier. Il s'inscrit dans la durée, dans la patience, dans la détermination. Nous resterons mobilisés et nous vous rendrons régulièrement compte de notre action dans les commissions et le conseil municipal.

Nous formulons le vœu que ce mandat soit placé sous le signe d'une démocratie locale nourrie par le débat et le respect mutuel, pour un mandat utile et dynamique au service de tous les Brettevillais.

### CONTACT

brettevilleencommun@gmail.com • 06 77 79 80 68  
Facebook et Instagram : Bretteville en commun

### Les élus de la minorité

Anne-Cécile LAMY, Dominique MORAND, Mounia MADJoubie (démissionnaire, remplacée par Benoit BURET), Thibaut LE GAL et Aurélie GODARD



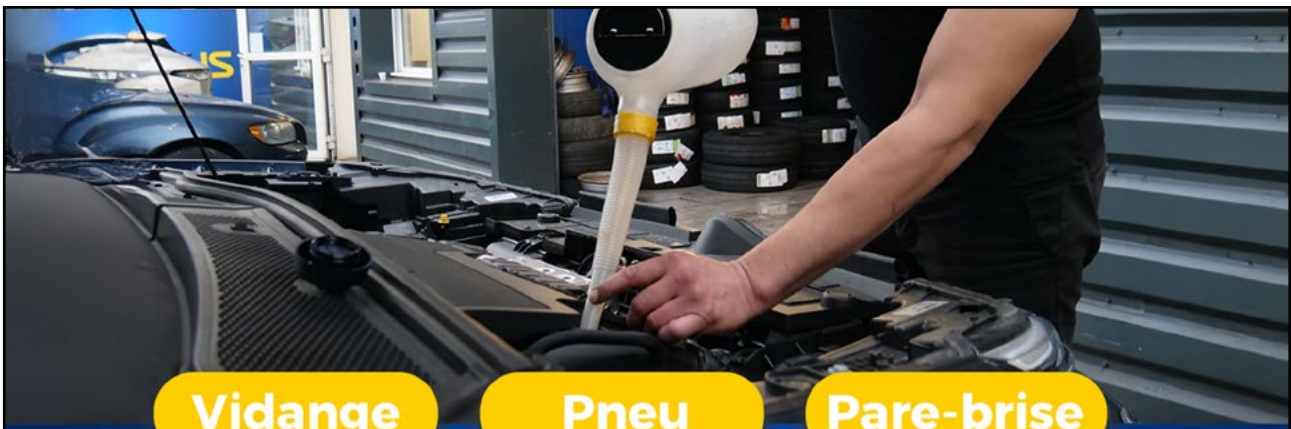
5, avenue du Fresne  
14760 BRETTEVILLE-SUR-ODON

RENDEZ-VOUS SUR LE SITE  
OU L'APPLICATION MOBILE

[leclercdrive.fr](http://leclercdrive.fr)



**E.Leclerc**   
DRIVE



Vidange

Pneu

Pare-brise

**Ekopneus**

ENTRETIEN ET RÉPARATION

**Votre centre  
automobile**

5 chemin de la baulue  
14760 Bretteville sur ODON